

## RELATÓRIO DE PROGRESSO ANUAL

**N.º 05** (inserir o n.º de sequência)

**Ano em avaliação (07/2025) – Início setembro/2024 Fim julho /2025**

### I. Apresentação da instituição e da sua situação face à garantia da qualidade

#### 1.1 Indicar o nome da entidade formadora.

(designação da Escola, Centro de Formação ou outro tipo de entidade, conforme legalmente instituído)

EXTERNATO DOM FUAS ROUPINHO

#### 1.2 Indicar a morada e contactos da entidade formadora.

(morada, contacto telefónico e endereço eletrónico; circunscrever a informação à sede, no caso de haver outras unidades orgânicas)

Av.ª Nogent-Sur-Marne, 28  
2450-138 NAZARÉ

262561294 / 917608390

geral@edfr.pt

### 1.3. Indicar o nome, o cargo e contactos do responsável da entidade formadora.

Filomena Matias – Diretora de Escola e Pedagógica

➤ [filomena.matias@edfr.pt](mailto:filomena.matias@edfr.pt)

Sónia Matos – Responsável da Qualidade

➤ [sonia.matos@edfr.pt](mailto:sonia.matos@edfr.pt)

Contactos – 262 561294

#### 1.3.1 Indicar o nome da entidade proprietária e respetivo representante.

Externato Dom Fuas Roupinho

João Carlos Soares Calvete

Nuno Miguel Vaz Jacinto Marques Madama

### 1.4 Apresentar, de forma sucinta, a missão, a visão e os objetivos estratégicos da instituição para a educação e formação profissional (EFP) dos jovens, no contexto da sua intervenção.

#### Missão

O Externato Dom Fuas Roupinho assume prestar um serviço educativo de qualidade, privilegiando o desenvolvimento integral do aluno que possa ser reconhecido pelo sucesso escolar nas suas diversas dimensões: o saber e o saber fazer, nas necessárias aprendizagens e o saber ser e saber estar, nas atitudes e valores, com o envolvimento ativo das famílias em interação complementar com o meio onde a escola se insere.

## Visão

Em relação à visão, formar jovens competentes, empreendedores, responsáveis e autónomos é a meta que se ambiciona para o Externato Dom Fuas Roupinho, escola com futuro capaz de satisfazer a comunidade da Nazaré e vir a ser a primeira escolha para os pais, reconhecida pela sua ligação às famílias e pelas sinergias ativas que a ligam à comunidade.

O Externato Dom Fuas Roupinho desenvolve a sua missão assente em princípios e valores que se constituem como a força motriz dos objetivos, estratégias e decisões, que direcionam as ações dos intervenientes no processo educativo.

Em termos latos, a escola rege-se pelos seguintes **valores**:

- Valores de caráter identitário, integrando de forma articulada e assertiva as valências que o constituem;
- Valores de caráter funcional, definindo objetivos operacionais claros para a ação educativa;
- Valores de caráter local, inserindo-os no contexto do concelho da Nazaré;
- Valores de caráter institucional, enquadrando a Missão, os Princípios e Valores dos pressupostos do Projeto Educativo.

Para que o Externato Dom Fuas Roupinho possa cumprir a sua **Missão**, acreditamos que:

- O caminho do desenvolvimento passa inevitavelmente pela **Educação**;
- A exclusão social deve ser atenuada com a **prevenção do insucesso e abandono escolar**;
- Jovens mais cultos serão **adultos mais participativos** criticamente na vida social;
- Todos os alunos têm **capacidades para aprender e atingir o sucesso**;
- A **inclusão** é um direito de todos e que a escola tem o dever de cumprir;
- A **cooperação** é uma atitude chave em educação;
- A **formação e inovação** pedagógico-didáticas são essenciais;
- O **clima** e a **organização** da escola são fatores decisivos para o êxito na vida escolar;
- O **papel do professor** é determinante na formação dos alunos;
- A **responsabilidade** pela educação é um processo partilhado entre escola, família e sociedade.

Crentes nos valores enunciados, norteiam-nos os seguintes **princípios**:

#### **a) Desenvolvimento integral do aluno**

A educação está direcionada para o aluno na sua totalidade. Visa a excelência do ensino-aprendizagem de modo a garantir o saber e estimular a autonomia dos alunos. Deste modo, todas as atividades pedagógicas da escola têm em conta as dimensões pessoais, intelectuais, profissionais, ambientais, sociais, éticas, morais e cívicas.

#### **b) Aposta na componente tecnológica**

O ensino profissional, além do conhecimento científico, visa uma componente técnica que é assumida pela escola como decisiva para uma formação integral do aluno. Assim, proporciona os cursos com base numa estreita ligação com o meio empresarial de modo a potenciar as disciplinas técnicas de acordo com a realidade e a evolução das tecnologias associadas a cada ramo de atividade. Só deste modo é possível atingir a dupla dimensão do ensino profissional, ou seja, uma boa preparação teórica e uma cultura de inovação associadas a uma preparação tecnológica que seja facilitadora de uma integração na vida ativa repleta de rigor e responsabilidade.

#### **c) Envolvimento ativo da família e da comunidade**

A educação só atinge todas as suas dimensões se existir uma estreita ligação entre todos os intervenientes da comunidade educativa, nomeadamente o tecido empresarial que tem vindo a receber os alunos em Formação em Contexto de Trabalho. Deste modo, o acompanhamento do percurso educativo e formativo em colaboração mútua entre os diversos agentes escolares e os pais e Encarregados de Educação é estritamente necessária e indispensável para que ocorra um desenvolvimento pleno dos alunos. Só com o contributo de todos se pode ambicionar o desenvolvimento de futuros cidadãos conscientes, ativos e solidários.

#### **d) Abertura ao meio**

A escola pretende cumprir a sua missão no seio da comunidade em que se insere, necessitando de uma abertura inquestionável a três grandes eixos:

- Económico: Mundo empresarial e económico;
- Sociocultural: Associações profissionais, culturais de solidariedade social, entre outras;
- Institucional: Autarquias e estabelecimentos de ensino superior.

O Externato Dom Fuas Roupinho, através das parcerias e dos protocolos já instituídos, garante uma ampla abertura aos três eixos e continua o seu percurso procurando sempre novas oportunidades.

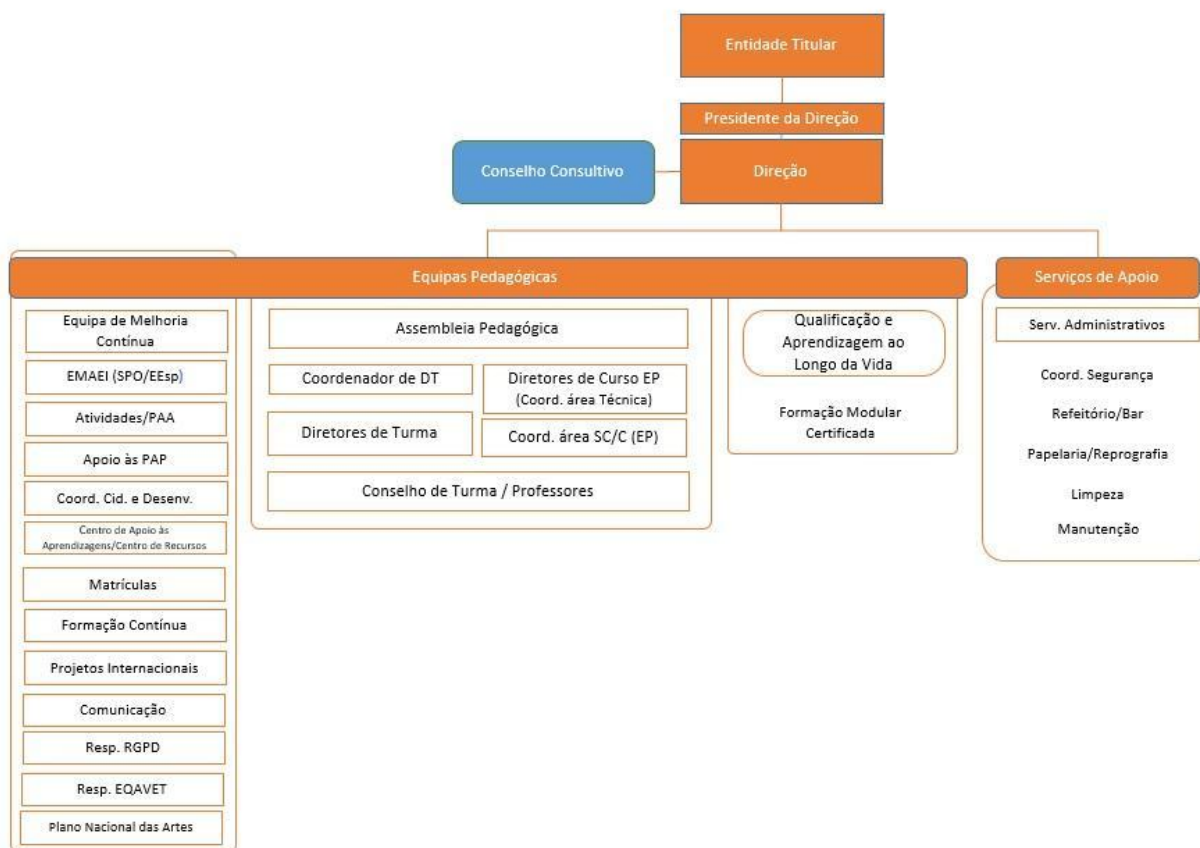
No desenvolvimento da tarefa educativa, ao longo dos diferentes ciclos de escolaridade, está implícito e explícito um conjunto de atitudes e valores, aos quais o aluno deve mostrar-se permeável, com o intuito de construir a sua personalidade de cidadão autónomo, responsável e sociável. Entre estes valores, destacam-se o respeito por diferenças étnicas, religiosas, políticas e de género; a solidariedade para com os menos favorecidos económica e socialmente; a valorização do trabalho como meio de sucesso pessoal e social; o incentivo à participação cívica comunitária; o espírito de tolerância e entreajuda; a promoção de hábitos de vida saudável e a capacidade de adaptação, ousadia e inovação na vida ativa.

### **Objetivos estratégicos**

- OE 1: Melhorar os resultados académicos
- OE 2: Concretizar o Projeto de Responsabilidade Social, Cívica e Ambiental
- OE 3: Melhorar a interação dos pais/encarregados de educação na vida da escola
- OE 4: Melhorar a interação da escola com a comunidade
- OE 5: Aumentar os níveis de satisfação
- OE 6: Aumentar a notoriedade do EFP na comunidade

### 1.5 Descrever sucintamente a estrutura orgânica da instituição e os cargos a ela associados.

O funcionamento do Externato Dom Fuas Roupinho pressupõe uma lógica de organização hierárquica estimuladora da reflexão coletiva, numa responsabilidade partilhada para a construção de um projeto para todos, com todos.



1.6 Preencher a tabela infra, indicando toda a oferta formativa de nível 4 para jovens, à data da elaboração do relatório e nos dois anos letivos anteriores.

(ajustar o número de linhas quanto necessário)

| Tipologia do curso | Designação do curso            | N.º de Turmas/Grupos de Formação |        |            |        |            |        |
|--------------------|--------------------------------|----------------------------------|--------|------------|--------|------------|--------|
|                    |                                | 2022/2023                        |        | 2023/2024  |        | 2024/2025  |        |
|                    |                                | N.º T/GF                         | N.º AL | N.º T/GF   | N.º AL | N.º T/GF   | N.º AL |
| Tipo IV            | Esteticista                    | 3x0,5                            | 24     | 3x0,5      | 24     | 2x0,5<br>1 | 28     |
| Tipo IV            | Técnico/a Auxiliar de Saúde    | 1x0,5                            | 6      | 1x0,5      | 6      | 0          | 0      |
| Tipo IV            | Técnico/a Auxiliar de Farmácia | 0                                | 0      | 1x0,5      | 12     | 2x0,5      | 24     |
| Tipo IV            | Técnico/a Informática-Sistemas | 2<br>1x0,5                       | 38     | 2<br>1x0,5 | 38     | 2<br>1x0,5 | 38     |
| Tipo IV            | Cabeleireiro/a                 | 1x0,5                            | 6      | 1x0,5      | 6      | 1x0,5      | 5      |

\* Se aplicável, incluir a oferta noutras unidades orgânicas, para além da sede

### 1.7 Identificar os documentos orientadores da instituição e relatórios relevantes para a garantia da qualidade e indicar as respetivas ligações eletrónicas.

Os documentos orientadores do EDFR são:

- Projeto Educativo – [www.edfr.pt](http://www.edfr.pt)
- Regulamento Interno – [www.edfr.pt](http://www.edfr.pt)
- Plano Anual de Atividades - [www.edfr.pt](http://www.edfr.pt)
- Relatório de Progresso Anual – [www.edfr.pt](http://www.edfr.pt)

### 1.8 Preencher a situação aplicável sobre o último resultado do processo de verificação de conformidade EQAVET do sistema de garantia da qualidade.

(trancar a data relativa à situação não aplicável)

- Selo EQAVET condicionado a um ano, atribuído em \_\_\_/\_\_\_/\_\_\_.

- Selo EQAVET, atribuído em 22/07/2023.

### 1.9 Apresentar uma súmula das recomendações constantes do relatório final relativo à última visita de verificação de conformidade EQAVET e das evidências do seu cumprimento.

Decorrentes das recomendações constantes do relatório final da visita de verificação de conformidade EQAVET, o EDFR implementou ao longo deste ano letivo as seguintes medidas:

**Recomendação 1 - Melhorar a taxa de diplomados a exercer profissões relacionados com o curso e a taxa de prosseguimento de estudos.**

O EDFR continua a promover um acompanhamento personalizado, sempre que possível, com os alunos contribuindo para um ambiente de proximidade e motivação para a aprendizagem e formação, valorizando a importância de os alunos concluírem o 12.º ano, prosseguirem estudos ou para integrarem o mercado de trabalho na área.

### **Recomendação 2- Melhorar o número de respostas nos inquéritos de satisfação aos EE, empregadores, alunos (stakeholders externos e internos).**

O EDFR continua a consciencializar os *stakeholders* internos e externos da importância da escola como agente de formação profissional de qualidade para promover a satisfação da comunidade escolar e do meio envolvente e como tal é importante a implementação dos inquéritos de satisfação a todos os intervenientes. Como estratégia para melhorar o número de respostas nos inquéritos de satisfação o EDFR continua a implementar como estratégia a aplicação desses mesmos inquéritos durante as reuniões de entregas de avaliação, nas reuniões de acompanhamento de Formação em Contexto de Trabalho, nas reuniões de balanço do ano letivo, sendo evidente maior dificuldade em obter respostas por parte dos antigos alunos e dos empregadores.

O EDFR continua a sensibilizar a comunidade para a importância de se responder aos inquéritos de expectativas, de satisfação e de avaliação para que a melhoria contínua seja uma constante. De realçar que os indicadores EQAVET são analisados semanalmente na reunião da Melhoria Contínua, uma vez que uma preocupação constante para evoluirmos enquanto escola que implementa o sistema de garantia da qualidade.

O EDFR continua a promover um acompanhamento personalizado, sempre que possível, com os alunos contribuindo para um ambiente de proximidade e motivação para a aprendizagem e formação, tentando combater a taxa de desistências e absentismo escolar. É dado ainda destaque à ativa envolvimento por parte do Serviço de Psicologia e Orientação (SPO) no sentido de assinalar e acompanhar os alunos que se sentem desmotivados para o processo de ensino-aprendizagem.

### **Recomendação 3 - Melhorar a taxa de abandono/desistência dos cursos.**

No ano letivo 24/25 a taxa de desistências foi de 6%, tendo melhorado significativamente em relação ao ano letivo anterior com uma taxa de 11,66%. É evidente o facto de os alunos após atingirem a maioridade (18 anos) sentirem necessidade de apoiar financeiramente a família, tendo obrigatoriamente de integrar o mercado de trabalho.

O EDFR considera importante continuar a promover um contacto constante entre os Encarregados de Educação, a Direção da Escola, o Serviço de Psicologia e Orientação e, sempre que necessário, a Comissão de Proteção de Crianças e Jovens (CPCJ) no sentido de diminuir a taxa de desistência escolar e sensibilizar os alunos para a importância de concluírem o 12.º ano, a fim de adquirirem competências pessoais, sociais e técnicas, que o Ensino Profissional lhes concede.

#### **Recomendação 4 - Reforçar o plano de formação do pessoal não docente.**

O EDFR realiza o levantamento das necessidades formativas e continua a partilhar semanalmente a agenda de formação onde são divulgadas todas as ações de formação, webinars e/ou outros eventos que podem integrar o Plano de Formação da escola.

#### **Recomendação 5 - Apostar na internacionalização através do ERASMUS+, através de protocolos de cooperação com vista à partilha de boas práticas a vários níveis transnacionais, envolvendo a participação de alunos e professores da Escola.**

O EDFR candidatou-se a projetos transnacionais e continua a reforçar protocolos de cooperação com outras entidades. Candidatou-se ao Programa Erasmus+, tendo sido aprovada a candidatura. Este ano letivo, alunos e professores, já participaram nas mobilidades dos projetos Erasmus+ entre Itália e Espanha, bem como a integração no projeto Erasmus Pro, em parceria com a OesteCim e foi ainda submetida na plataforma “European School Education Platform” a candidatura do projeto eTwining “Eu sou, Tu eres, We are.” realizada entre o EDFR e a escola IES Eduardo Primo Marquês de Valência.

#### **Recomendação 6 - Reforçar o envolvimento dos stakeholders externos e internos para o alinhamento no que respeita à concretização do ciclo de garantia e melhoria contínua e conhecimento do sistema EQAVET.**

O EDFR reforça sobre a importância desta recomendação nas assembleias, reuniões, conselhos consultivos gerais e setoriais, nas assembleias de turma e as reuniões de delegados e subdelegados de turma, encarregados de educação, parceiros, sobre a importância de toda a comunidade se envolver e continuar a participar na melhoria contínua da comunidade escolar.

#### **Recomendação 7 - Continuar a apostar na melhoria das instalações da Escola, nomeadamente na requalificação dos espaços/edifício, ao nível de equipamentos das salas das componentes práticas e na melhoria das condições térmicas das salas**

Salienta-se a aquisição de novos equipamentos técnicos e consumíveis para as salas da componente técnica das turmas dos cursos de Esteticista, Técnico/a de Informática-Sistemas, Técnico/a Auxiliar de Farmácia e de Cabeleireiro de acordo com as necessidades e tendências dos setores.

Ao nível do edifício, existiram algumas melhorias e intervenções por parte dos alunos, tendo sido uma sugestão de melhoria apresentada pela comunidade estudantil do EDFR.

O EDFR continuará a investir em equipamentos e no melhoramento das instalações para que a realidade da aprendizagem técnica vá ao encontro das exigências do mercado de trabalho e, neste sentido, é de salientar a candidatura aprovada à criação do Centro Tecnológico especializado na área da Informática.

**Recomendação 8 - Mais dinamismo do SPO, para acompanhar os alunos ao longo do seu percurso escolar (nomeadamente em Desenvolver ações de Orientação Vocacional/prosseguimento de estudos)**

Ao longo do ano letivo o SPO promove o acompanhamento aos alunos ao longo do seu percurso escolar, bem como na orientação vocacional e no diálogo com os alunos sobre a importância do prosseguimento de estudos.

**Recomendação 9 - Continuar a reforçar o estabelecimento de parcerias e protocolos com empresas e entidades**

O EDFR continua a estabelecer e a reforçar parcerias e protocolos e com entidades, até porque aumentou o envolvimento com dinâmicas promovidas na comunidade e com o aumento de alunos em formação em contexto de trabalho, bem como, no envolvimento no projeto para a implementação do Centro Tecnológico Especializado no EDFR.

**Recomendação 10 - Melhorar o sitio internet (EQAVET) – disponibilizando modelos dos inquéritos de satisfação e Disseminação/apresentação dos resultados dos inquéritos de satisfação aos vários intervenientes**

No site do EDFR são divulgados os documentos orientadores, informação sobre o selo EQAVET, oferta formativa e respetivos planos curriculares, bem como testemunhos de ex-alunos, de alunos, encarregados de educação e elementos da comunidade, assim como a divulgação de notícias sobre as principais atividades dinamizadas ao longo do ano que foram publicadas também nas redes sociais e nos meios de comunicação locais.

**Recomendação 11 - Melhorar o envolvimento do pessoal não docente (componente científica-cultural) em projetos e atividades práticas no âmbito dos cursos.**

Existe a presença de uma cultura de qualidade contínua em todas as dimensões do EDFR e neste sentido houve maior envolvimento nas dinâmicas e projetos desenvolvidos no âmbito dos cursos, por parte do pessoal não docente.

## II. Balanço dos resultados dos indicadores EQAVET selecionados, de outros em uso e da aferição dos descritores EQAVET/práticas de gestão (análise contextualizada dos resultados alcançados, no ano em avaliação, face às metas de médio e curto prazo estabelecidas)

| Domínio  | Categorias   Objetivos   Indicadores   | 22 23<br>Resultado | 23 24<br>Resultado | 24 25<br>Resultado | 25 26<br>Meta  |
|--|--|--------------------|--------------------|--------------------|----------------|
| RESULTADOS   | <b>Resultados Académicos</b>   |                    |                    |                    |                |
|  | <b>Objetivo Estratégico 1: Melhorar os resultados académicos</b>   |                    |                    |                    |                |
|  | Indicador 4: Taxa de Conclusão = N.º alunos que concluíram/ n.º alunos total x 100   | 100%               | 81,9%              | 100%               | ≥ 91,6%        |
|  | Indicador 5: Taxa de alunos em prosseguimento de estudos   | 20%                | 16%                | ---                | ≥ 20%          |
|  | Indicador 5a: Taxa de Colocação 6 meses após conclusão do curso  | 80%                | 94%                | ---                | ≥ 76%          |
|  | Indicador 5b: Taxa de Colocação 18 meses após conclusão do Curso   | 80%                | 94%                | ---                | ≥ 76%          |
|  | Indicador 5c: Taxa de Colocação 30 meses após a conclusão do curso   | 95%                | ---                | ---                | ≥ 95%          |
|  | Indicador 6a: Taxa de empregabilidade de alunos que completam o curso e trabalham diretamente em áreas relacionadas com o curso que concluíram | 50%                | 48%                | ----               | ≥ 48%          |
|  | Indicador 6b: Taxa de empregadores satisfeitos com os formandos que concluíram os cursos EFP   | 0%                 | 0%                 | ----               | ≥ 1%           |
|  | <b>Resultados Sociais</b>  |                    |                    |                    |                |
|  | <b>Objetivo Estratégico 2: Concretizar o Projeto de Responsabilidade Social, Cívica e Ambiental</b>  |                    |                    |                    |                |
|  | Indicador 7: Nº de atividades de âmbito solidário (de iniciativa do Colégio ou em associação a outras entidades)                               | 5                  | 5                  | 8                  | ≥ 8            |
|  | Indicador 8: Taxa de alunos em serviço de voluntariado (por promoção do Colégio ou por iniciativa própria dos alunos)                          | 56,75%             | 70%                | 79%                | ≥ ano anterior |
|  | <b>Reconhecimento da Comunidade</b>  |                    |                    |                    |                |
|  | <b>Objetivo Estratégico 3: Melhorar a interação dos pais/encarregados de educação na vida da escola</b>  |                    |                    |                    |                |
|  | Indicador 9: Nº de atividades dinamizadas por pais/encarregados de educação  | 5                  | 1                  | 1                  | ≥ 5            |
|  | Indicador 10: Nº de atividades dinamizadas para pais/encarregados de educação (ou com possibilidade de participação)                           | 8                  | 12                 | 12                 | ≥ 12           |
| <b>Objetivo Estratégico 4: Melhorar a interação da escola com a comunidade</b>             |  |                    |                    |                    |                |
| Indicador 11: Nº de atividades dinamizadas com possibilidade de participação da Comunidade | 14   | 20                 | 19                 | ≥ 20               |                |
| Indicador 12: Nº de participações ativas do Escola em eventos da comunidade                | 14   | 15                 | 16                 | ≥ 15               |                |
| Indicador 13: Nº de parcerias e protocolos institucionais em vigor                         | 70   | 70                 | 78                 | ≥ 70               |                |
| Indicador 14: N.º de testemunhos de ex-alunos  | 4  | 4                  | 3                  | ≥ 4                |                |
| <b>Objetivo Estratégico 5: Aumentar os níveis de satisfação</b>                            |  |                    |                    |                    |                |

|   |     |      |                |
|---|-----|------|----------------|
| Indicador 15: Média dos níveis de satisfação de pais/encarregados de educação | 9,1 | 9,1- | ≥9,1 (0 a 10)  |
| Indicador 16: Média dos níveis de satisfação dos alunos                       | 8,5 | 8,6  | ≥8,6 (0 a 10)  |
| <b>Objetivo Estratégico 6: Aumentar a notoriedade do EFP na comunidade</b>    |     |      |                |
| Indicador 17: Aumentar o n.º de alunos no EFP                                 | 74  | 91   | 95             |
|   |     |      | ≥ 91           |
| Indicador 18: Reduzir a taxa de abandono                                      | 9   | 12   | 6              |
|   |     |      | ≥ ano anterior |

Face aos indicadores e metas definidas para o ano em avaliação, verificamos que o Indicador 4: Taxa de Conclusão =  $N.º \text{ alunos que concluíram} / n.º \text{ alunos total} \times 100$  este ano é de 100%, uma vez que todos os alunos concluíram com sucesso o seu percurso formativo. Em relação ao ano letivo transato 2023/2024, de referir que os alunos com avaliação pendente concluíram em dezembro tendo sido atingida uma taxa de 96% de sucesso, e neste sentido ultrapassámos com sucesso o indicador de  $\geq 91,6\%$ . De referir ainda, que os alunos que desejam prosseguir estudos encontram-se em processo de candidatura.

No que concerne ao OE1- Melhorar os resultados académicos - Indicador 5: Taxa de alunos em prosseguimento de estudos considerou-se pertinente apresentar a taxa de alunos que pretendem prosseguir estudos, tendo 16 % dos alunos prosseguido estudos, neste sentido a meta para o próximo ano letivo deverá manter-se, pois consideramos importante e iremos continuar a sensibilizar a nossa comunidade para a importância do crescimento integral dos alunos no ensino superior.

Referente aos Indicadores 5a: Taxa de Colocação 6 meses após conclusão do curso, Indicador 5b: Taxa de Colocação 18 meses após conclusão do Curso e Indicador 5c: Taxa de Colocação 30 meses após a conclusão do curso foram atualizados e refere-se a 94,5%, pois os alunos encontram-se colocados em empresas por conta de outrem, um aluno a trabalhar por conta própria. Neste sentido o EDFR considera importante aumentar a meta para 95% do 5c: Taxa de Colocação 30 meses após a conclusão do curso.

Em relação ao Indicador 6a: Taxa de empregabilidade de alunos que completam o curso e trabalham diretamente em áreas relacionadas com o curso que concluíram considerou-se pertinente aumentar a meta de 33,33% para 48% uma vez que aumentou o nº de alunos a trabalhar na área, principalmente no curso de esteticista

O EDFR terá como objetivo a meta igual ou superior a 48%, considerando que os alunos estão motivados para integrar o mercado de trabalho na área, pois apresentam essa reflexão no relatório das Provas de Aptidão Profissional.

No que diz respeito ao Indicador 6b: Taxa de empregadores satisfeitos com os formandos que concluíram os cursos EFP, os inquéritos referentes a este ano letivo encontram-se em processo de análise e existe uma grande dificuldade em recebermos esse *feedback*, dado os empregadores não responderem aos inquéritos, nem mesmo ao contacto telefónico realizado pela secretaria.

Uma vez que no ano letivo 2024/2025 aumentamos o Indicador 7: Nº de atividades de âmbito solidário (de iniciativa do Colégio ou em associação a outras entidades) e neste sentido aumentamos a meta para  $\geq 8$ . No que se refere ao Indicador 8: Taxa de alunos em serviço de voluntariado (por promoção do Colégio ou por iniciativa própria dos alunos), além das atividades que o EDFR promove, também a Associação de estudantes teve um papel importante na realização de ações, tendo tido uma participação de 79% dos alunos.

No Indicador 9: Nº de atividades dinamizadas por pais/encarregados de educação, esta continua a ser uma meta difícil de atingir, uma vez que os Encarregados de Educação, não têm disponibilidade, muitas vezes horária, para dinamizarem ações, mesmo depois de serem incentivados pelos diretores de turma do EDFR. No entanto o EDFR continua a proporcionar momentos para os Encarregados de Educação participarem, sendo evidente o aumento após análise do Indicador 10: Nº de atividades dinamizadas para pais/encarregados de educação (ou com possibilidade de participação).

No que se refere ao OE4 - Melhorar a interação da escola com a comunidade, Indicador 12: N.º de participações ativas da Escola em eventos da comunidade, continua a existir um envolvimento com a comunidade. O EDFR participa em eventos na Nazaré e nas Caldas da Rainha, como na Feira do Ensino e Formação do Oeste, organizada pela Gazeta das Caldas, na Feira de Saúde e Bem-Estar, dinamizada pelo Município da Nazaré, na VII Nazaré Marés de Maio, dinamizado pela Associação Nazaré Marés de Maio, na participação da Semana de Combate à Pobreza, Exclusão Social, dinamizada pelo Gabinete de Ação Social do Município, na participação de boas práticas associadas à preocupação ambiental, organizados pelo Município e Parceiros e ainda de evidenciar a continuidade do Clube de Proteção Civil, dinamizado pela Proteção Civil da Nazaré que contou com a intervenção de várias entidades como: PSP, Bombeiros; Nadadores- Salvadores e Polícia Marítima.

O EDFR participou no projeto Eco-Escolas, Escola Azul, no projeto VII Nazaré Marés de Maio, em iniciativas com o Instituto Politécnico de Leiria, bem como, de evidenciar a Gala EDFR, palestras sobre Educação para a Saúde, ações de voluntariado e de preocupação ambiental que muitos contribuem para o desenvolvimento integral do aluno.

No que se refere ao Indicador 13: N.º de parcerias e protocolos institucionais em vigor, aumentou o número de parcerias e protocolos conforme referido no Indicador, dado o aumento de parceiros para a candidatura ao programa Erasmus + e no âmbito do projeto de implementação do Centro Tecnológico Especializado no EDFR. De realçar que o EDFR faz parte da Rede de Escolas do Ensino Profissional do Instituto Politécnico de Santarém.

No que diz respeito ao OE6 - Aumentar a notoriedade do EFP na comunidade, referente ao Indicador 17: Aumentar o n.º de alunos no EFP, houve um aumento de alunos matriculados no Ensino Profissional do EDFR, sendo a oferta formativa nos Cursos Cabeleireiro/a, Esteticista e Técnico/a de Informática-Sistemas, Técnico/a Auxiliar de Farmácia. De referir que o n.º de alunos que desistiu do seu processo de aprendizagem deve-se ao facto dos alunos após atingirem a maioridade (18 anos) sentirem necessidade de apoiar financeiramente a família, tendo obrigatoriamente de integrar o mercado de trabalho.

O EDFR neste sentido continua a aumentar a oferta formativa para o ano letivo 2025/2026, com o curso de Design de Moda.

### III. Melhorias a introduzir na gestão da oferta de EFP face ao balanço apresentado no ponto II

#### 3.1. Identificação das áreas de melhoria, objetivos e metas a alcançar (inserir/eliminar/formatar tanto quanto necessário)

| Área de Melhoria | Descrição da Área de Melhoria   | Objetivo | Descrição do objetivo e metas a alcançar (quando disponível, indicar o ponto de partida)  |
|------------------|---|----------|---|
| AM1              | Melhorar a taxa de conclusão da oferta formativa disponível, através da divulgação da mesma em redes sociais e no <i>site</i> institucional do colégio e meios de comunicação local.  | O1       | <b>Melhorar os resultados académicos</b><br>Divulgação da taxa de conclusão dos cursos nas redes sociais e no <i>site</i> institucional.<br>Valorização das competências técnicas dos alunos.   |
| AM2              | Promover o envolvimento da escola em atividades solidárias com outras entidades.<br>Incentivar o número de participações de alunos em serviços de voluntariado.   | O2       | <b>Concretizar o Projeto de Responsabilidade Social, Cívica e Ambiental</b><br>Participação em atividades de cariz social, atividade de educação ambiental (recolha de lixo marinho) integrada no projeto educativo VII Nazaré Marés de Maio; Realização de cabazes Recolha de bens para os animais da Associação GRUVA, Participação em ações de voluntariado promovido pelo Município. Projeto Eco- Escolas e participação na Escola Azul, Eventos em entidades da Comunidade.  |
| AM3              | Aumentar o número de atividades para promover um maior envolvimento quer Encarregados de Educação quer dos alunos.  | O3       | <b>Melhorar a interação dos pais/encarregados de educação na vida do colégio</b><br>Promoção de atividades com os Encarregados de Educação estimulando a sua participação;<br>Realização do vídeo promocional do EDFR;<br>Sessões de atendimento aos Encarregados de Educação;<br>Responsabilizar a Associação de Estudantes para continuar a desenvolver atividades que promovam um maior envolvimento dos alunos com os órgãos de gestão e a com a comunidade.<br>Promoção de atividades com parceiros, Município e Encarregados de Educação.                 |
| AM4              | Promover a ligação à comunidade através da dinamização/participação em atividades.<br>Aumentar a ligação da escola com o tecido empresarial da região.<br>Incentivar ex-alunos a apresentarem o testemunho sobre a sua relação com o colégio e o ensino-aprendizagem. | O4       | <b>Melhorar a interação do colégio com a comunidade</b><br>Participação em atividades de parceria associativa, envolvendo diferentes parceiros;<br>Dinamização de atividades; A tarde aberta do Curso de Esteticista e Cabeleireiro, abertos à comunidade, no sentido de partilhar os conhecimentos técnicos dos formandos adquiridos ao longo do ano letivo;<br>Dinamização de <i>workshops</i> sobre procedimentos técnicos com parceiros em ex-alunos.<br>Partilha de testemunhos de ex-alunos e de entidades parceiras de Formação em Contexto de Trabalho. |
| AM 5             | Efetuar um tratamento mais eficiente dos dados ao nível dos inquéritos de satisfação aplicados aos Pais/Encarregados de Educação e aos alunos.  | O5       | <b>Aumentar os níveis de satisfação</b><br>Continuar a reforçar e a promover a motivação dos <i>stackholders</i> internos e externos para responderem aos inquéritos de satisfação implementados pela escola.   |
| AM6              | Divulgar a oferta formativa do colégio de forma apelativa para aumentar o n.º de inscritos no EFP.  | O6       | <b>Aumentar a notoriedade do EFP na comunidade</b><br>Divulgação da oferta formativa em diversos canais de comunicação;   |

|  |   |  |   |
|--|---|--|---|
|  | Reforçar o diálogo com alunos face à possibilidade de abandono escolar, envolvendo os SPO no processo de educação e formação. |  | Partilha de testemunhos de alunos sobre a sua experiência escolar durante o ano letivo;<br>Ativa envolvimento por parte do Serviço de Psicologia e Inclusão;<br>Participação em Feiras e Eventos que possibilitem a promoção da Oferta Formativa. |
|--|---|--|---|

### 3.2. Identificação das ações a desenvolver e sua calendarização (inserir/eliminar/formatar tanto quanto necessário)

| Área de Melhoria | Ação | Descrição da Ação a desenvolver   | Data Início<br>(mês/ano) | Data Conclusão<br>(mês/ano)                     |
|------------------|------|---|--------------------------|---|
| AM1              | A1   | Disponibilizar recursos e apoios diferenciados de forma a promover a satisfação com a área de formação que o aluno escolher.  | 12 de setembro de 2024   | 31 de julho de 2025<br>(Ao longo do ano letivo) |
| AM2              | A1   | Desenvolver atividades de cariz solidário com entidades parceiras.  | 12 de setembro de 2024   | 31 de julho de 2025<br>(Ao longo do ano letivo) |
|                  | A2   | Divulgar, na escola, serviços de voluntariado e sensibilizar os alunos a participarem.  | 12 de setembro de 2024   | (Ao longo do ano letivo)                        |
| AM3              | A1   | Articular, quer com os Encarregados de Educação quer com os alunos, reuniões de motivação e atividades para promover a fidelização à escola.  | 12 de setembro de 2024   | 31 de julho de 2025<br>(Ao longo do ano letivo) |
| AM4              | A1   | Realização do conselho consultivo, de assembleias pedagógicas, assembleias de turma, de reuniões de delegados de turma e de encarregados de educação que possibilitem uma constante troca de informação entre alunos, professores, tecido empresarial e encarregados de educação. | 12 de setembro de 2024   | 31 de julho de 2025<br>(Ao longo do ano letivo) |
|                  | A2   | Promover o diálogo com ex-alunos, incentivando à partilha de vivências na escola, valorizando o seu sucesso.  | 12 de setembro de 2024   | 31 de julho de 2025<br>(Ao longo do ano letivo) |
| AM5              | A1   | Solicitar o preenchimento dos inquéritos de satisfação e realizar uma análise cuidada no tratamento dos dados   | 12 de setembro de 2024   | 31 de julho de 2025<br>(Ao longo do ano letivo) |
| AM6              | A1   | Publicitar a oferta formativa através das redes sociais, do site institucional da escola, das Rádios regionais com o intuito de aumentar o n.º de inscritos no EFP.   | 18 de março de 2025      | 31 de agosto de 2025                            |
|                  | A2   | Articular com a Comissão de proteção de jovens e crianças, todas as situações que possam ser assinaladas, de forma atempada.  | 13 de setembro de 2024   | 31 de julho de 2025<br>(Ao longo do ano letivo) |

Nota: Todas as atividades encontram-se discriminadas no Plano Anual de Atividades

#### IV. Reflexão sobre a aplicação do ciclo de garantia e melhoria da qualidade e a participação dos *stakeholders* internos e externos na melhoria contínua da oferta de EFP

É sintomático que após delinear o alinhamento do sistema de garantia da qualidade com o Quadro EQAVET, continuamos a implementar os princípios a fim de obtermos uma melhoria contínua da oferta de EFP no Externato, a saber, aumentámos a taxa de alunos a trabalhar na área de formação, realizámos pela 6.ª vez o Conselho Consultivo com as diferentes entidades e com representantes do tecido empresarial das áreas de Esteticista, Farmácia, Cabeleireiro e Informática, para aferir estratégias na tomada de decisões, estamos a melhorar a relação entre a escola e os *stakeholders* internos e externos em prol dos alunos para promover o seu sucesso escolar e a sua empregabilidade. Continuamos a promover atividades junto da comunidade nazarena e os nossos alunos envolvem-se nas iniciativas com maior motivação e empenho.

É importante reforçar junto dos Encarregados de Educação a necessidade destes se envolverem em mais iniciativas e continuarem presentes na relação com a escola.

Em relação ao *site* o EDFR disponibiliza um conjunto de informações no *site* da escola que antes não constavam, nomeadamente, os documentos orientadores, informação sobre o sistema de garantia de qualidade com o quadro EQAVET, sobre a oferta formativa e os respetivos planos curriculares, testemunhos de ex-alunos, de alunos, de encarregados de educação e de representantes de órgãos de gestão do município, bem como, notícias acerca das principais atividades e envolvência em projetos dinamizadas ao longo do ano.

No sentido de melhorar os nossos pontos menos positivos, o EDFR continua a procurar estabelecer estratégias para promover atividades que aproximem a comunidade nazarena à escola, além disso, continua a trabalhar no sentido de envolver as suas turmas em projetos nacionais internacionais como os projetos Eco-Escolas, Plano Nacional das Artes, Erasmus+, pois é de grande importância tanto para a escola como para os alunos do ensino profissional, pois promove oportunidades de mobilidade internacional e cooperação europeia, trazendo benefícios concretos, reforçando o papel da escola como promotora de oportunidades e igualdade de acesso a experiências internacionais, promove o intercâmbio de boas práticas pedagógicas e a formação de professores que promovem inovação no ensino. O EDFR continua a reforçar junto dos antigos alunos a importância de se manterem ligados à comunidade EDFR.

A promoção da oferta formativa continuará a ser uma aposta do EDFR para aumentar a notoriedade do Ensino e Formação Profissional.

A Direção Pedagógica em conjunto com a Responsável da Qualidade e a Equipa da Melhoria Contínua continuará a definir estratégias para o próximo ano letivo de forma a que os *stakeholders* respondam aos inquéritos de satisfação e assim quantificarmos o referido indicador.

Ao nível do edifício, têm existido melhorias significativas a evidenciar conforme referido e salienta-se a aquisição de novos equipamentos para as turmas dos cursos de Esteticista, Técnico/a Auxiliar de Farmácia e Técnico/a de Informática-Sistemas.

Em suma, o EDFR continua a implementar uma melhoria contínua na nossa escola no sentido de alcançarmos as metas propostas relacionadas com os nossos objetivos estratégicos, ou seja, melhorar a taxa de conclusão dos nossos alunos, aumentar a taxa de empregabilidade na área da formação profissional e/ou no prosseguimento de estudos, aumentar a participação dos alunos e dos encarregados de educação em eventos dinamizados pela escola e/ou pela comunidade, assim como, melhorar a participação dos *stakeholders* externos e internos no que respeita à concretização do ciclo de garantia e melhoria contínua e conhecimento do sistema EQAVET.

---

## Os Relatores

Filomena Matias – Diretora Pedagógica

Sónia Matos – Responsável da Qualidade

Nazaré, 10 de setembro de 2025